

## Übernachtungsstatistik für den Landkreis Cuxhaven 2022

### Wirtschaftsbranche Tourismus

Die Tourismuswirtschaft ist eine der stärksten und dezentralsten Wirtschaftszweige des Landes Niedersachsen sowie des Landkreis Cuxhaven. Basis dieser großen touristischen Bedeutung des Cuxlands sind das natürliche Angebot durch die geographische Lage direkt an Nordsee, Elbe und Weser sowie das über Jahrzehnte gewachsene, touristische Angebot. Durch die Bindung an diese einmalige Naturlandschaft ist eine große dezentrale Wirtschaftsbranche entstanden, die für zahlreiche Einwohner im Kreisgebiet eine wichtige Lebensgrundlage bildet.

Durch die dezentralen Strukturen ist es jedoch schwierig die Größe der Branche zu erfassen. Als Messgröße haben sich die touristischen Ankünfte und Übernachtungen in einer Region etabliert. Hierbei muss jedoch nach der amtlichen Statistik – bei der nur Betriebe mit mehr als 10 Betten berücksichtigt werden – und dem grauen Beherbergungsmarkt – der auch kleinere Einheiten berücksichtigt – unterschieden werden.

### Übernachtungszahlen in Niedersachsen, der Nordseeregion und dem Landkreis Cuxhaven<sup>1</sup>

Das Reiseland Niedersachsen hat im Jahr 2022 in über 5.100 meldepflichtigen Beherbergungsbetrieben mit mind. 10 Betten inkl. Campingplätzen mit mindestens 10 Stellplätzen insgesamt 43,2 Mio. Übernachtungen von über 13,6 Mio. Gästen verzeichnet. Die Aufenthaltsdauer lag im Durchschnitt bei 3,2 Tagen. Damit konnten 53% mehr Gäste und 35% mehr Übernachtungen im Vergleich zu 2021 verzeichnet werden. Die Aufenthaltsdauer ist hingegen mit im Vergleich zum Vorjahr um 0,4 Tage gesunken. Diese Veränderungen sind mit der pandemiebedingte Reisesituation in 2021 zu begründen. Durch die Aufhebung der Reisebeschränkungen vereinfachte sich auch das Reisen für die Gäste aus dem Ausland, so dass bei den Ankünften (1,2 Mio. | +134,5 Prozent) und Übernachtungen (3,2 Mio. | +103,9 Prozent) dreistellige Zuwachsraten verzeichnet wurden.

Wie in den vergangenen Jahren bleibt die Nordseeregion auch in 2022 mit über 3,2 Mio. Ankünften und über 15 Mio. Übernachtungen (davon entfallen auf die statistischen Regionen Ostfriesische Inseln 5,4 Mio., auf die Nordseeküste inkl. des Landkreises Cuxhaven 7,9 Mio. und auf Ostfriesland 1,8 Mio.) die beliebteste Reiseregion in Niedersachsen. Im Vergleich zu 2021 ist dies ein Zuwachs von 17,9% im Bereich der Übernachtungen. Im Vergleich des Zuwachses bei den Übernachtungen wird deutlich, wie gut die Küstenregion durch das Pandemiejahr 2021 gekommen ist. Dennoch sind es immer noch 6,7% weniger Übernachtungen als im Vor-Corona-Jahr 2019.

Im Landkreis Cuxhaven wurden in 2022 563.018 Gästeankünfte und 4,8 Mio. Übernachtungen in der amtlichen Statistik erfasst, so dass die durchschnittliche Aufenthaltsdauer bei 4,1 Tagen lag. Damit sind es 34,2% mehr Ankünfte und 23,6% mehr Übernachtungen als im Vorjahr. Durch das wieder normalisierte Reiseverhalten ist die Aufenthaltsdauer um 0,4 Tage gesunken. Das Übernachtungsniveau von 2019 ist in 2022 dennoch nicht wieder erreicht ( -11 % und -9,2% bei Übernachtungen).

Der Anteil der ausländischen Gäste lag 2022 im Kreisgebiet bei 2,9% der Ankünfte und bei 2,1% der Übernachtungen. Der Auslandstourismus ist damit im Cuxland weiterhin unterdurchschnittlich.

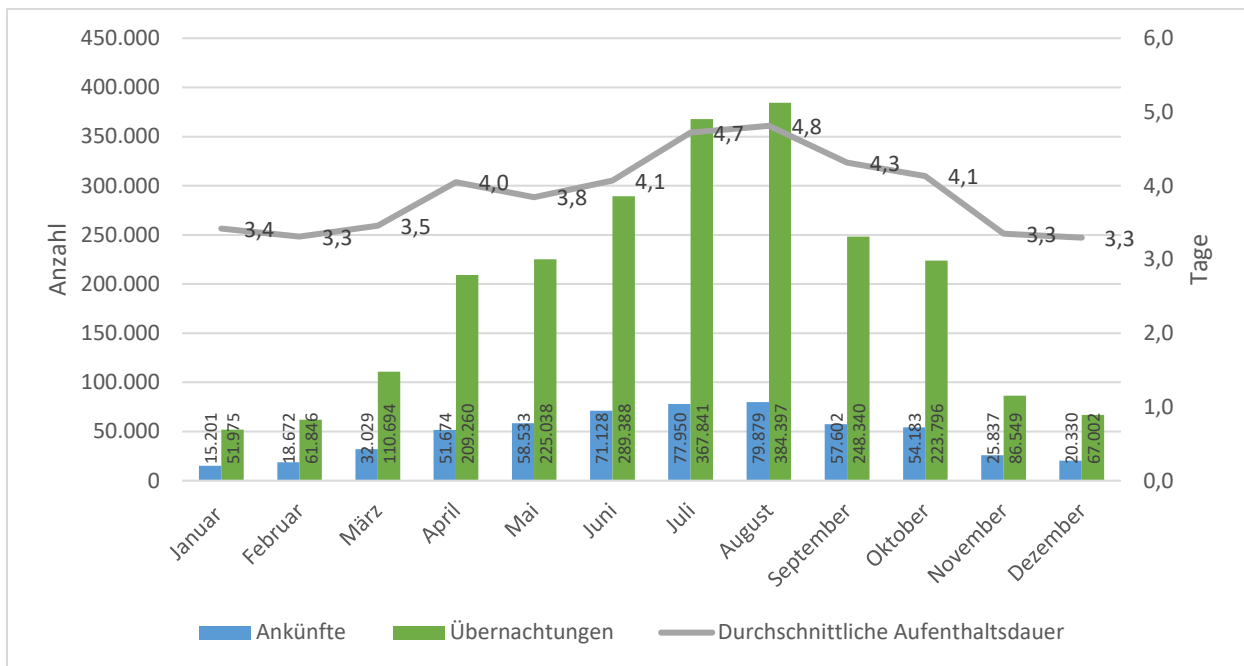
### Saisonale Verteilung der Übernachtungen im Landkreis Cuxhaven in 2022<sup>2</sup>

Der klassische saisonale Verlauf ist auch in 2022 wieder in den Übernachtungszahlen sichtbar. So finden die meisten Reisen im Sommerhalbjahr ins Cuxland statt.

<sup>1</sup> Vgl. Landesamt für Statistik Niedersachsen, 2021; Tabelle K7360225 und Tabelle K7360412.

<sup>2</sup> Vgl. Landesamt für Statistik Niedersachsen, 2023; Tabelle K7360125.

**Abbildung 1: Gästeankünfte, Übernachtungszahlen und Aufenthaltsdauer 2022**



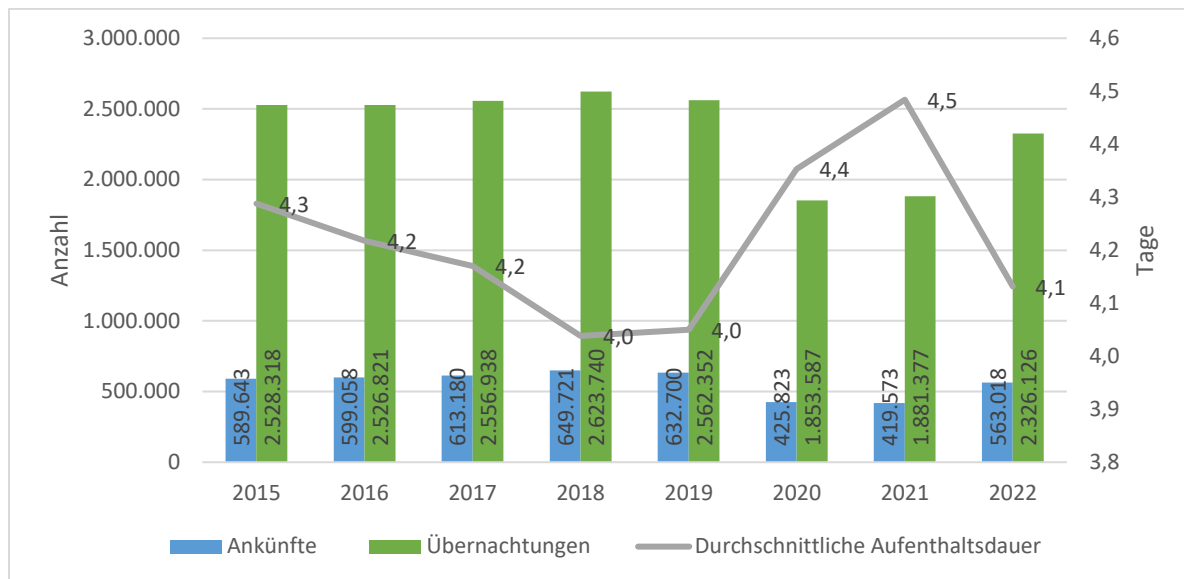
Quelle: Eigene Darstellung nach LSN, 2023, Tabelle K7360125.

### Gegenüberstellungen der Übernachtungen im Landkreis Cuxhaven von 2015 2022 <sup>3</sup>

Eine Gegenüberstellung der Ankünfte, Übernachtungen und Aufenthaltsdauer über die letzten Jahre verdeutlicht die Entwicklungen durch die Corona-Pandemie noch einmal. Vor der Pandemie konnten die Gästeankünfte und Übernachtungen auf einem stabilen Niveau gehalten werden, wobei die Aufenthaltsdauer rückgängig war. Dies ist durch den Trend von kürzeren Haupturlaubsreisen und steigenden Kurzreisen zu erklären. In den Jahren 2020 und 2021 sind Einbrüche in den Ankünften und Übernachtungen deutlich zu sehen. Grundsätzlich ist der Landkreis Cuxhaven im Vergleich zu binnenländischen Regionen gut durch die Pandemie gekommen, dennoch wurden massive wirtschaftliche Verluste verzeichnet. Auf Grund der unsicheren Lage in den Jahren stieg die Aufenthaltsdauer wieder, da in der Regel weniger Reisen, dafür aber längere unternommen wurden. In 2022 nähert sich die Statistik wieder den Vor-Corona-Jahren an, hat diese aber noch nicht wieder erreicht.

<sup>3</sup> Vgl. Landesamt für Statistik Niedersachsen, 2023; Tabelle K7360125.

**Abbildung 2: Übernachtungen im Landkreis Cuxhaven von 2015 bis 2022**



Quelle: Eigene Darstellung nach LSN, 2023, Tabelle K7360125.

### Grauer Beherbergungsmarkt im Landkreis Cuxhaven

Da die amtliche Statistik nur Betriebe und Campingplätze mit mehr als 10 Betten erfasst, versucht der Landkreis Cuxhaven zusammen mit seinen Gemeinden das ganzheitliche Bild zu erfassen. Diese Statistik deckt auch den sogenannten "grauen Beherbergungsmarkt"<sup>4</sup> mit Ferienwohnungen und -häusern, kleinen Campingplätzen, Bootslegeplätzen und Zweitwohnsitzen, mit weniger als 10 Betten ab.

Gemäß dieser Statistik konnten im Jahr 2022 im Landkreis Cuxhaven 7,4 Mio. Übernachtungen inklusive der Stadt Cuxhaven und fast eine Million Gästeankünfte verzeichnet werden. Die Aufenthaltsdauer lag damit bei durchschnittlich 7,6 Tagen. Damit wurden 13,5 % mehr Übernachtungen und 31,8% mehr Ankünfte als im Vorjahr verzeichnet werden. Wie im Landestrend sank die durchschnittliche Aufenthaltsdauer um 1,2 Tage.

<sup>4</sup> Siehe Anlage „Tourismusstatistik: Übernachtungen 2020 im Landkreis Cuxhaven“.

## Tourismusstatistik Übernachtungen 2022

Gemeinden/ Samtgemeinden	Betten											Übernachtungen													
	Hotels Gaststätten Pensionen	Ferienhäuser, Ferienwohnungen, Appartements	Privatzimmer	Bauernhöfe aus 2. + 3.	Jugendherbergen	Schullandheime/ Jugendlager	Camping	Bootsliegeplätze	Zweitwohnungen (Einheiten)	Gesamt 2022	Gesamt 2021	Veränderung in %	Hotels Gaststätten Pensionen	Ferienhäuser, Ferienwohnungen, Appartements	Privatzimmer	Bauernhöfe aus 2. + 3.	Jugendherbergen	Schullandheime/ Jugendlager	Camping	Bootsliegeplätze	Zweitwohnungen (Einheiten)	2022	2021	Veränderung in %	
SG Börde Lamstedt**		8	10						231	249	249	0,0%		50	58							12.705	12.813	12.813	0,0%
Beverstedt	52	75	2			42	4		372	547	652	-16,1%	1.987	1.851				3.084	86			83.700	90.708	114.581	-20,8%
Stadt Cuxhaven										k.A.	k.A.											4.009.876	3.442.689	16,5%	
SG Land Hadeln	440	2.901	40	159	412	848	1.068	227	k.A.	5.936	5.926	0,2%	61.138	264.678	2.164	14.185	48.650	37.833	194.788	16.615			625.866	510.831	22,5%
Otterndorf	212	2.396	8	118	207	800	699	100		4.422	4.406	0,4%	31.237	239.672	372	11.050	23.635	34.708	167.344	10.277			507.245	407.625	24,4%
SG Am Dobrock	228	505	32	41	205	48	369	127	k.A.	1.514	1.520	-0,4%	29.901	25.006	1.792	3.135	25.015	3.125	27.444	6.338			118.621	103.206	14,9%
Hagen im Bremischen	89	146			68	126	505	79	398	1.411	1.388	1,7%	11.419	13.714			7.220	12.513	103.194	357	89.100	237.517	218.328	8,8%	
SG Hemmoor	134	939					141	31	256	1.501	1.507	-0,4%	10.694	73.148	0				42.540	5.432	57.600	189.414	132.022	43,5%	
Wurster Nordseeküste	143	3.712	101	9		90	1.585	0	2152	7.783	7.898	-1,5%	23.953	546.435	21.304	1.643	0	12.400	539.343	0	193.680	1.337.115	1.319.915	1,3%	
Stadt Geestland	316	219	26			177	664	15	1314	2.731	1.412	93,4%	34.435	17.024	1.045	0	0	15.299	80.069	1.239	118.260	267.371	247.041	8,2%	
Loxstedt	72	53	3							128	231	-44,6%	6.185	4.986	253	0	0	3.855	9.250		1.125	25.654	22.306	15,0%	
Schiffdorf		27							k.A.		27	0,0%		371					60.514			60.885	63.307	-3,8%	
Gesamt *	1.246	8.080	182	168	480	1.283	3.967	352	4.723	20.313	19.290	5,3%	149.811	922.257	24.824	15.828	55.870	84.984	1.029.784	23.643	556.170	3.473.209	3.151.975	10,2%	
																						Gesamt	7.483.085	6.594.664	13,5%

\* Cuxland ohne Cuxhaven

\*\* Datenbasis aus dem Jahr 2021