

Übernachtungsstatistik für den Landkreis Cuxhaven 2023

Wirtschaftsbranche Tourismus

Die Tourismuswirtschaft ist eine der stärksten und dezentralsten Wirtschaftszweige des Landes Niedersachsens sowie des Landkreis Cuxhaven. Basis dieser großen touristischen Bedeutung des Cuxlands sind das natürliche Angebot durch die geographische Lage direkt an Nordsee, Elbe und Weser sowie das über Jahrzehnte gewachsene, touristische Angebot. Durch die Bindung an diese einmalige Naturlandschaft ist eine große dezentrale Wirtschaftsbranche entstanden, die für zahlreiche Einwohner im Kreisgebiet eine wichtige Lebensgrundlage bildet.

Durch die dezentralen Strukturen ist es jedoch schwierig die Größe der Branche zu erfassen. Als Messgröße haben sich die touristischen Ankünfte und Übernachtungen in einer Region etabliert. Hierbei muss jedoch nach der amtlichen Statistik – bei der nur Betriebe mit mehr als 10 Betten berücksichtigt werden – und dem grauen Beherbergungsmarkt – der auch kleinere Einheiten berücksichtigt – unterschieden werden.

Übernachtungszahlen in Niedersachsen, der Nordseeregion und dem Landkreis Cuxhaven¹

Das Reiseland Niedersachsen hat im Jahr 2023 in über 5.100 meldepflichtigen Beherbergungsbetrieben mit mind. 10 Betten inkl. Campingplätzen mit mindestens 10 Stellplätzen insgesamt 45,7 Mio. Übernachtungen von über 15 Mio. Gästen verzeichnet. Die Aufenthaltsdauer lag im Durchschnitt bei 3,0 Tagen. Damit konnten 10,4 % mehr Gäste und 5,6 % mehr Übernachtungen im Vergleich zu 2022 verzeichnet werden. Die Aufenthaltsdauer ist hingegen mit im Vergleich zum Vorjahr um 0,2 Tage gesunken. Diese Veränderungen sind weiterhin mit der pandemiebedingte Reisesituation in 2020, 2021 und 2022 zu begründen. Der Anteil von Ankünften von Gästen aus dem Ausland lag im Jahr 2023 bei 1,5 Mio. (+25% zum Vorjahr) und 3,8 Mio. Übernachtungen (+18,75% zum Vorjahr).

Wie in den vergangenen Jahren bleibt die Nordseeregion auch in 2023 mit über 3,4 Mio. Ankünften und über 15 Mio. Übernachtungen (davon entfallen auf die statistischen Regionen Ostfriesische Inseln 5,5 Mio., auf die Nordseeküste inkl. des Landkreises Cuxhaven 8 Mio. und auf Ostfriesland 1,8 Mio.) die beliebteste Reiseregion in Niedersachsen. Im Vergleich zu 2022 ist dies ein Zuwachs von 1,1% im Bereich der Übernachtungen und 3,3% der Gästeankünfte.

Im Landkreis Cuxhaven wurden in 2023 584.147 Gästeankünfte und 2,3 Mio. Übernachtungen in der amtlichen Statistik erfasst, so dass die durchschnittliche Aufenthaltsdauer bei 4,0 Tagen lag. Damit sind es 3,8 % mehr Ankünfte und 0,16 % mehr Übernachtungen als im Vorjahr. Die Aufenthaltsdauer ist um 0,1 Tage im Vergleich zu 2022 gesunken. Das Übernachtungsniveau von 2019 ist in 2023 dennoch nicht wieder erreicht.

Der Anteil der ausländischen Gäste lag 2023 im Kreisgebiet bei 3,5 % aller Ankünfte und bei 2,4 % aller Übernachtungen. Der Auslandstourismus ist damit im Cuxland weiterhin unterdurchschnittlich.

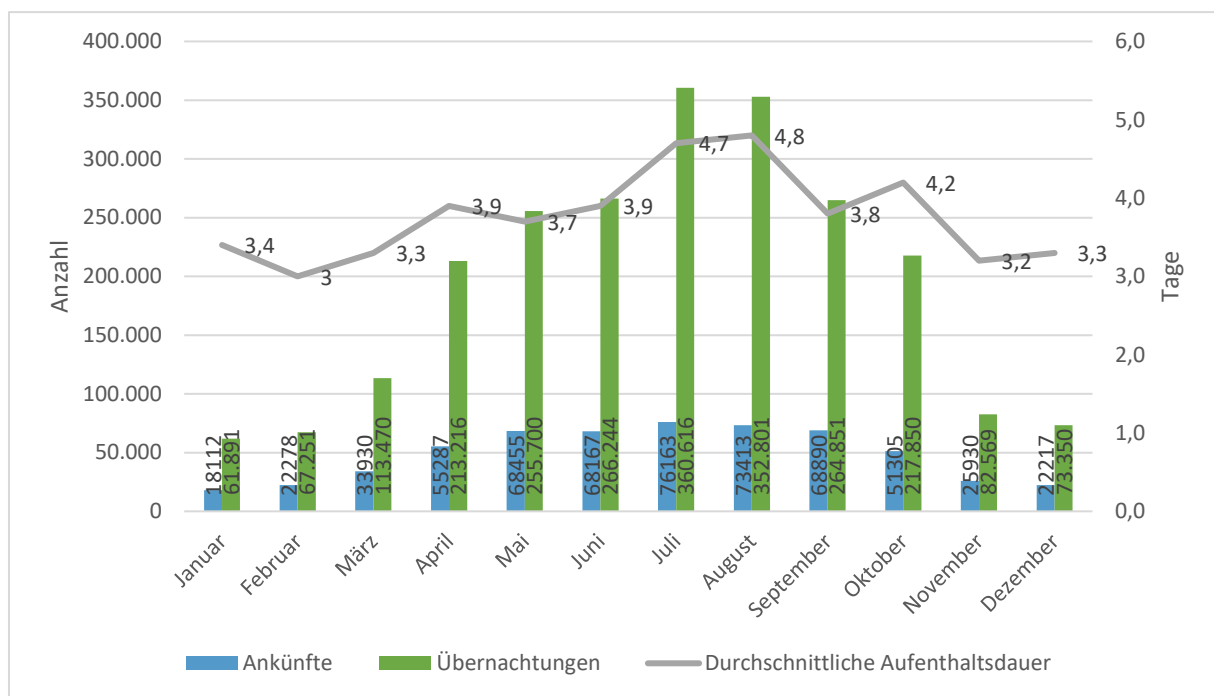
Saisonale Verteilung der Übernachtungen im Landkreis Cuxhaven in 2023 ²

Der klassische saisonale Verlauf ist auch in 2023 wieder in den Übernachtungszahlen sichtbar. So finden die meisten Reisen im Sommerhalbjahr ins Cuxland statt.

¹ Vgl. Landesamt für Statistik Niedersachsen, 2024; Tabelle K7360225 und Tabelle K7360412.

² Vgl. Landesamt für Statistik Niedersachsen, 2024; Tabelle K7360125.

Abbildung 1: Gästeankünfte, Übernachtungszahlen und Aufenthaltsdauer 2023



Quelle: Eigene Darstellung nach LSN, 2024, Tabelle K7360125.

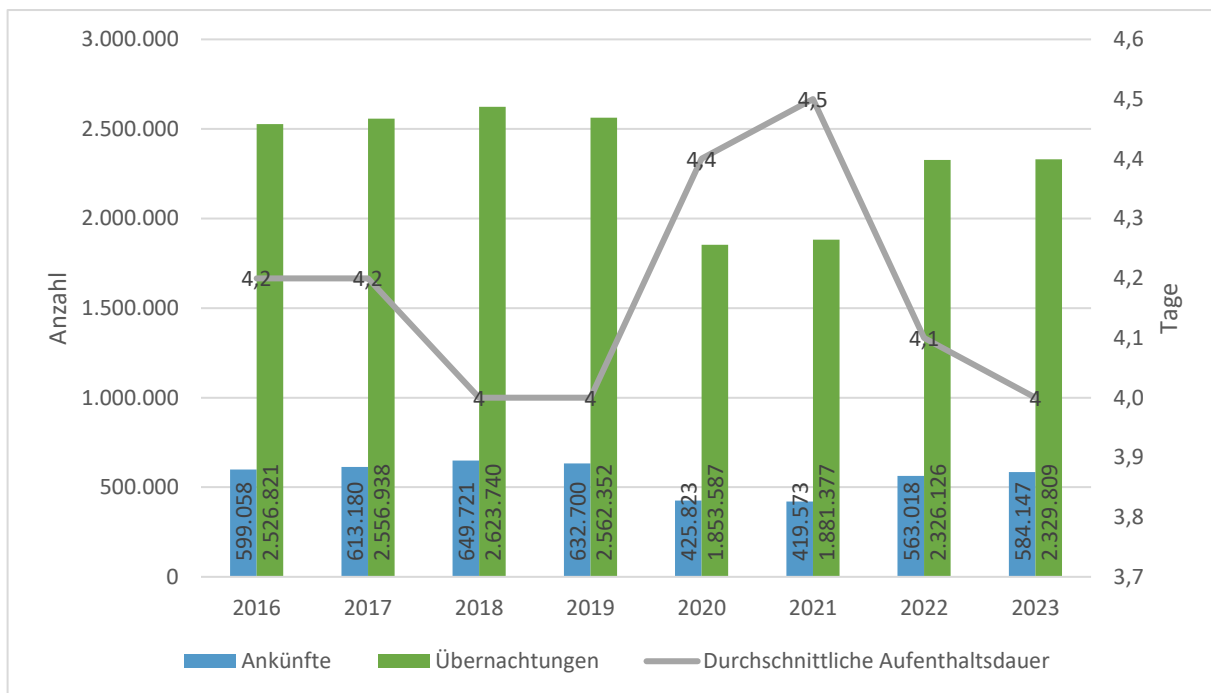
Gegenüberstellungen der Übernachtungen im Landkreis Cuxhaven von 2016 bis 2023 ³

Eine Gegenüberstellung der Ankünfte, Übernachtungen und Aufenthaltsdauer über die letzten Jahre verdeutlicht die Entwicklungen durch die Corona-Pandemie noch einmal. Vor der Pandemie konnten die Gästeankünfte und Übernachtungen auf einem stabilen Niveau gehalten werden, wobei die Aufenthaltsdauer rückgängig war. Dies ist durch den Trend von kürzeren Haupturlaubsreisen und steigenden Kurzreisen zu erklären.

In den Jahren 2020 und 2021 sind Einbrüche in den Ankünften und Übernachtungen deutlich zu sehen. Grundsätzlich ist der Landkreis Cuxhaven im Vergleich zu binnenländischen Regionen gut durch die Pandemie gekommen, dennoch wurden massive wirtschaftliche Verluste verzeichnet. Auf Grund der unsicheren Lage in den Jahren stieg die Aufenthaltsdauer wieder, da in der Regel weniger Reisen, dafür aber längere unternommen wurden. In 2022 und 2023 nähert sich die Statistik wieder den Vor-Corona-Jahren an, hat diese aber noch nicht wieder erreicht.

³ Vgl. Landesamt für Statistik Niedersachsen, 2024; Tabelle K7360125.

Abbildung 2: Übernachtungen im Landkreis Cuxhaven von 2016 bis 2023



Quelle: Eigene Darstellung nach LSN, 2024, Tabelle K7360125.

Grauer Beherbergungsmarkt im Landkreis Cuxhaven

Da die amtliche Statistik nur Betriebe und Campingplätze mit mehr als 10 Betten erfasst, versucht der Landkreis Cuxhaven zusammen mit seinen Gemeinden das ganzheitliche Bild zu erfassen. Diese Statistik deckt auch den sogenannten "grauen Beherbergungsmarkt"⁴ mit Ferienwohnungen und -häusern, kleinen Campingplätzen, Boots Liegeplätzen und Zweitwohnsitzen, mit weniger als 10 Betten ab.

Gemäß dieser Statistik konnten im Jahr 2023 im Landkreis Cuxhaven 6,7 Mio. Übernachtungen inklusive der Stadt Cuxhaven und fast eine Million Gästeankünfte verzeichnet werden. Die Aufenthaltsdauer lag damit bei durchschnittlich 7,0 Tagen. Damit wurden 9,8% weniger Übernachtungen und 1,7 % mehr Ankünfte als im Vorjahr verzeichnet werden. Wie im Landestrend sank die durchschnittliche Aufenthaltsdauer um 0,6 Tage. Die Übersicht der Bettenkapazitäten und Übernachtungen je Gemeinde sind Abbildung 3 zu entnehmen.

Abbildung 3: Übersicht des grauen Beherbergungsmarktes im Landkreis Cuxhaven⁵

⁴ Siehe Anlage „Tourismusstatistik: Übernachtungen 2023 im Landkreis Cuxhaven“.

⁵ Quelle: Eigene Darstellung nach Rückmeldung der Gemeinden, 2024.02

Tourismusstatistik Übernachtungen 2023																